



# POSLOVNO IZVJEŠĆE ZA 2021. GODINU



Lipanj, 2022.

## Sadržaj

<b>HŽ CARGO U KRATKIM CRTAMA .....</b>	<b>3</b>
<b>ORGANIZACIJA .....</b>	<b>3</b>
OVISNA DRUŠTVA U STOPOSTOTNOM VLASNIŠTVU .....	5
DRUŠTVA U KOJIMA HŽ CARGO IMA UDJELE .....	5
<b>UPRAVLJANJE.....</b>	<b>6</b>
<b>UVOD.....</b>	<b>8</b>
<b>LJUDSKI POTENCIJALI .....</b>	<b>10</b>
BROJ I STRUKTURA RADNIKA .....	10
USAVRŠAVANJE RADNIKA .....	11
<b>TRŽIŠTE PRIJEVOZA ROBE .....</b>	<b>13</b>
PRIJEVOZ ROBE U RH .....	13
Ekološka prednost željeznice .....	15
Željeznička infrastrukturna mreža.....	16
Međunarodni željeznički koridori važni za Hrvatsku .....	17
<b>FINANCIJSKI OKVIR.....</b>	<b>19</b>
PRIHODI .....	20
RASHODI .....	20
<b>INVESTICIJE .....</b>	<b>21</b>
<b>ANALIZA DUGA .....</b>	<b>23</b>
<b>IZLOŽENOST RIZICIMA .....</b>	<b>24</b>
<b>NAŠI DIONICI.....</b>	<b>25</b>
<b>ZAVRŠNA RIJEČ .....</b>	<b>26</b>

# HŽ Cargo u kratkim crtama

Kao nacionalni operater željezničkog teretnog prijevoza i najveći pojedinačni željeznički teretni prijevoznik u Republici Hrvatskoj, HŽ Cargo d.o.o. pruža uslugu javnog prijevoza tereta u domaćem i međunarodnom željezničkom prometu, kao i uslugu vuče vlakova. Naš osnivač i jedini član Društva je Republika Hrvatska, a samostalno poslujemo od 1. siječnja 2007. godine nakon podjele HŽ Hrvatske željeznice.

## OSNOVNA DJELATNOST – PRIJEVOZ ROBE

- Konvencionalni prijevoz
- Intermodalni prijevoz
- Prijevoz opasnih tvari

## Ostale usluge

- Najam skladišnog prostora

Na raspolaganju imamo 27.100 m<sup>2</sup> zatvorenog skladišnog prostora i 4.800 m<sup>2</sup> otvorenog skladišnog prostora, koji su dominantno u Zagrebu, Splitu i Vinkovcima.

- Najam lokomotiva, vagona i stručnog osoblja

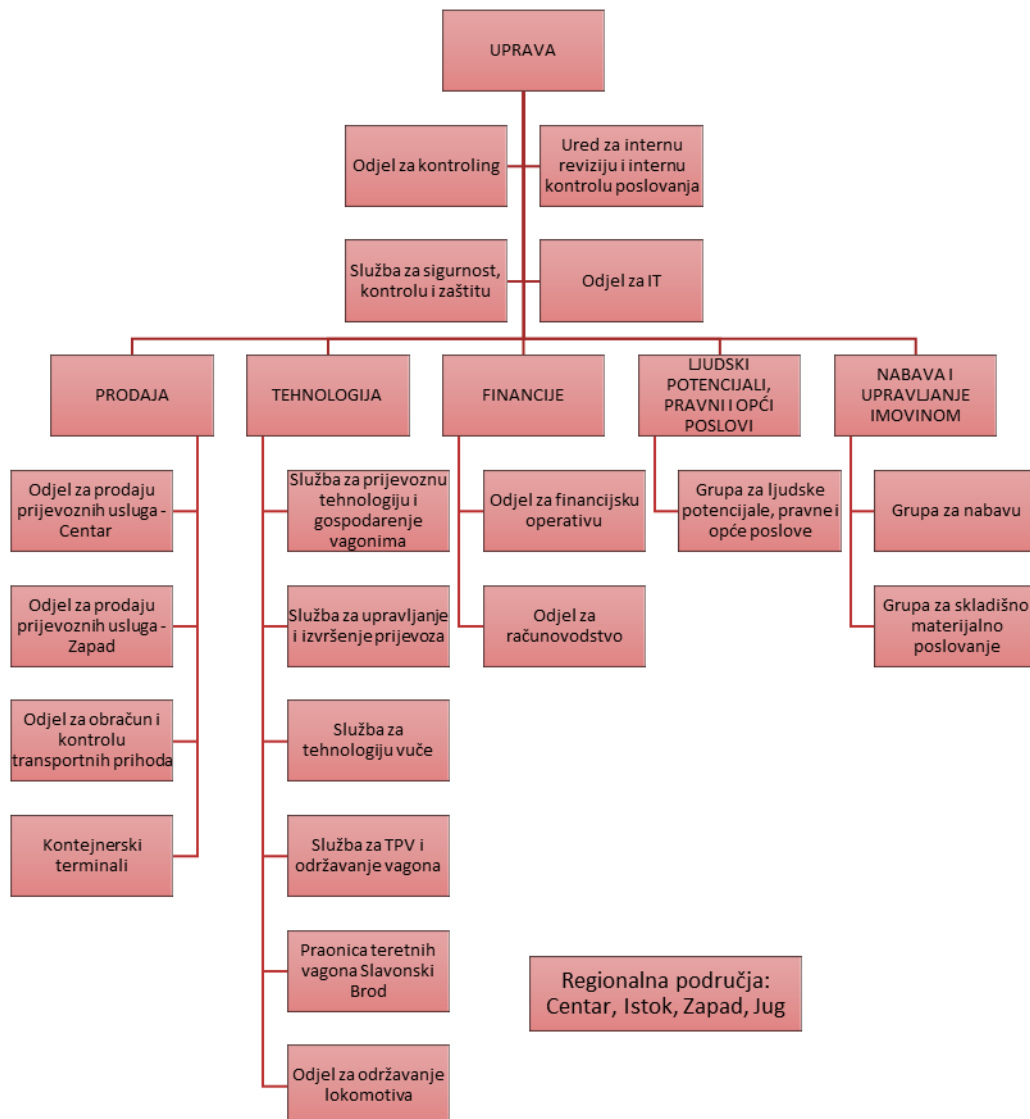
Uz redovan prijevoz robe željeznicom nudimo i najam stručnog osoblja, lokomotiva i vagona.

Na dan 31.12.2021. HŽ Cargo d.o.o. raspolaže sa 67 radno aktivnih lokomotiva te 3.815 aktivnih vagona.

## Organizacija

HŽ Cargo d.o.o. ustrojen je prema organizacijskim jedinicama u kojima se obavljaju pojedini poslovi te regionalnim područjima u kojima obavlja svoju djelatnost na teritoriju cijele Republike Hrvatske (Regionalno područje Zapad – sjedište Rijeka, Regionalno područje Centar – sjedište Zagreb, Regionalno područje Istok – sjedište Vinkovci i Regionalno područje Jug – sjedište Split).

Organigram HŽ Cargo d.o.o.



Uprava Društva upravlja cjelokupnim poslovanjem Društva i vodi poslove u skladu sa zakonom, Izjavom o osnivanju Društva, Poslovnikom o radu Uprave i drugim aktima Društva.

## OVISNA DRUŠTVA U STOPOSTOTNOM VLASNIŠTVU

### OV d.o.o.

Osnovna djelatnost Održavanje vagona d.o.o. je održavanje putničkih, teretnih i vagona za posebne namjene te održavanje manevarskih lokomotiva. Društvo ima radionice na 11 lokacija diljem Hrvatske na svim važnijim točkama željezničke mreže. Osim HŽ Carga i HŽ Putničkog prijevoza Društvo svoje usluge pruža i kupcima kao što su INA d.d., Končar električna vozila, HŽ Infrastruktura. Strateški ciljevi su modernizacija tehnoloških procesa i opreme, poboljšanje kvalitete usluge te nastavak širenja poslovanja izvan grupacije HŽ društava.

### RTC Brod d.o.o.

Robno transportni centar Brod d.o.o. bavi se pretovarom sirove nafte na naftnom terminalu Ruščica kod Slavonskog Broda, gdje završavaju naftovodi iz Đeletovaca i Beničanaca u vlasništvu INA-Industrija nafte d.d. Zagreb. Do 3. rujna 2018. godine RTC Brod je bio u 51% vlasništvu HŽ Carga, a pripajanjem društva Agit d.o.o. jedini vlasnik RTC Brod postaje HŽ Cargo. Nakon provedenog javnog natječaja i sukladno odluci o odabiru Uprave HŽ Cargo d.o.o. u funkciji Skupštine RTC Brod d.o.o. br. UC-2-6.1./21., zaključen je dana 7. lipnja 2021. god., u formi javnobilježničkog akta, Ugovor o prodaji i prijenosu poslovnog udjela u društvo RTC Brod d.o.o., trgovačkom društvu BRODSKA POSAVINA d.d. za vodno-gospodarsku djelatnost.

## DRUŠTVA U KOJIMA HŽ CARGO IMA UDJELE

### CROCOMBI d.o.o. (47,09%)

Nad Društvom je otvoren stečajni postupak i prijavljena su potraživanja u stečajnu masu.

### Cargo Centar Zagreb d.d. (20%)

Logističko-distributivni centar za intermodalni prijevoz kombinira cestovni, željeznički, pomorski i riječni prijevoz.

# Upravljanje

Republika Hrvatska je jedini član trgovačkog društva HŽ Cargo d.o.o. za prijevoz tereta sa sjedištem u Zagrebu, Heinzelova 51. Tijela Društva su Uprava, Nadzorni odbor i Skupština društva.

## Skupština Društva

Skupštinu Društva čini ministar nadležan za promet, a saziva se najmanje jednom godišnje i uvijek kada to zahtijevaju interesi Društva.

## Nadzorni odbor

Nadzorni odbor se sastoji od pet članova odabranih na četiri godine, od kojih četiri člana odabire Skupština, a jednog imenuje Radničko vijeće, sukladno čl. 166. Zakona o radu. Svake godine Nadzorni odbor je dužan Skupštini podnijeti izvješće o svom radu za proteklu godinu.

U 2021. godini ukupno je održano 10 sjednica i to osam redovnih i dvije izvanredne.

## Uprava

Članove Uprave imenuje Skupština Društva na vremensko razdoblje od četiri godine.

## Revizorski odbor

Revizorski odbor imenuje Nadzorni odbor sukladno Zakonu o reviziji na razdoblje od četiri godine. Revizorski odbor podnosi Nadzornom odboru tromjesečna izvješća o svom radu.

# Predstavnici radnika

## Sindikati

HŽ Cargo kao poslodavac surađuje sa sindikatima na svim područjima zaštite interesa i ostvarivanja prava radnika. Sindikati kao temeljna udruženja radnika predstavljaju ostvarenje njihova prava na slobodu udruživanja, kolektivno pregovaranje i kolektivne akcije. HŽ Cargo d.o.o. podupire stratešku ulogu sindikata, te potrebu socijalnog dijaloga i kolektivnog pregovaranja iz kojeg proizlazi Kolektivni ugovor temeljem kojeg su osigurana brojna materijalna prava za radnike. Tijekom 2021. godine s reprezentativnim sindikatima je dana 19. veljače 2021. godine zaključen 3. Aneks Kolektivnom ugovoru, dana 31. ožujka 2021. godine 4. Aneks Kolektivnom ugovoru, dana 30. travnja 2021. godine 5. Aneks Kolektivnom ugovoru, dana 21. listopada 2021. godine 6. Aneks Kolektivnom ugovoru i dana 16. prosinca 2021. godine 7. Aneks Kolektivnom ugovoru..

## Radničko vijeće

Postupci savjetovanja radnika provode se na način da su svi radnici neizravno uključeni u proces donošenja odluka važnih za njihov položaj kod poslodavca putem predstavnika izabranih u tijela radničkih vijeća. Sukladno čl. 150. i 151. Zakona o radu poslodavac je prilikom donošenja svake važne odluke za položaj radnika u obvezi provesti postupak savjetovanja s predstavnicima radnika okupljenima u Radničkom vijeću po organizacijskim jedinicama i Glavnom radničkom vijeću. Tijekom prošle godine, poslodavac je svaka tri

mjeseca obavještavao Radničko vijeće o stanju, rezultatima poslovanja te organizaciji rada, očekivanom razvoju poslovnih aktivnosti i njihovu utjecaju na gospodarski i socijalni položaj radnika, kretanju i promjenama u plaćama, opsegu i razlozima uvođenja prekovremenog rada te svim bitnim pitanjima iz čl. 149. Zakona o radu.

#### Odbor zaštite na radu

Odbor zaštite na radu ima savjetodavnu funkciju utvrđenu odredbama Pravilnika o zaštiti na radu za HŽ Cargo d.o.o. Članove odbora zaštite na radu imenuje Uprava, a njihov mandat traje do opoziva.

## Uvod

Kontinuirani gubitak poslova i prevezenih tereta, nedostatna racionalizacija troškova u dijelu trajanja i kvalitete procesa, izostanak optimizacije tehničkih kapaciteta te posljedično nedostatna produktivnost rada razlozi su kontinuiranih operativnih gubitaka zbog kojih je Društvo dovedeno u stanje narušene likvidnosti, solventnosti i neadekvatnosti kapitala. S obzirom na to, Društvo je u 2021. godini poslovalo po Planu kriznog upravljanja koji je 2. ožujka 2021. donijela Skupština Društva sukladno odluci Vlade RH.

Izrada Programa restrukturiranja u skladu sa smjernicama Europske komisije glavni je preduvjet da bi Društvo nastavilo poslovati. Stoga je u suradnji s resornim ministarstvom izrađen koncept Programa restrukturiranja koji je poslan Europskoj komisiji. Tijekom 2022. godine očekuje se odobrenje Programa, a u 2023. i završetak cjelokupnog procesa restrukturiranja Društva.

Dana 28. srpnja 2021. godine na Trgovačkom sudu u Zagrebu proveden je upis pojednostavljenog smanjenja temeljenog kapitala. Iznos od 828.242.000 HRK iskorišten je za smanjenje prenesenih gubitaka te novi temeljni kapital iznosi 171.758.000,00 HRK.

Temeljni ciljevi u 2021. godini bili su stabilizacija poslovanja, optimizacija, modernizacija, profitabilnost i zadržavanje trenutnih tržišnih udjela.

Dubinske analize napravljene još u drugoj polovici 2020. godine pokazale su glavne uzroke gubitaka. Fokus je stavljen na njihovo uklanjanje odnosno optimizaciju kako bi se poslovanje stabiliziralo i zaustavio pad tržišnih udjela prisutan još od 2016. godine. Stabilizacija poslovanja je postignuta što pokazuje i zadržavanje trenutnih tržišnih udjela koji su u 2021. godini bili 40% u tonama i 53% u NTKM, a koji su isti kao i godinu ranije.

Budući da su analize pokazale da su prijevozi pojedinačnih pošiljaka i prijevozi na Ličkoj pruzi uzroci značajnih gubitaka u poslovanju, jedan od uvjeta za nastavak obavljanja navedenih prijevoza bila je i uspostava sustava poticaja od strane Republike Hrvatske. Uprava Društva više puta je ukazivala na taj problem putem službenih dopisa iz ožujka i listopada 2021. godine, međutim Ministarstvo mora, prometa i infrastrukture još uvijek nije donijelo odluku o metodologiji i načinu isplate poticaja. Unatoč tome, HŽ Cargo je nastavio s tim prijevozima jer željeznica mora i može povećati konkurentnost luka u Dalmaciji, što je strateški i vitalni interes Republike Hrvatske. Lička pruga jedina je željeznička veza luka Dalmacije i ostatka Hrvatske te o njoj ovise brojni gospodarski subjekti.

HŽ Cargo posjeduje veliki vozni park vagona i lokomotiva te je njihovo optimalno korištenje preduvjet profitabilnog poslovanja. Cilj u 2021. godini bilo je izdvajanje vagona u zasebno ovisno Društvo kako bi se održala likvidnost, a vagoni bi se koristili kroz najam. Na taj način HŽ Cargo bi značajno smanjio troškove amortizacije i održavanja, a kroz najam tih vagona bi optimalno koristio vozni park. Višak vagona koji HŽ Cargo ne bi koristio mogli bi unajmiti drugi operateri na tržištu, a HŽ Cargo ostvariti dodatni prihod. Nadzorni odbor na svojoj 16. sjednici 17. kolovoza 2021. godine kroz pravno mišljenje nije dao suglasnost Upravi da pokrene postupak Izdvajanja vagona u novo društvo i ta je točka skinuta s dnevnog reda. Analizom vagonskog i lokomotivskog voznog parka te boljim planiranjem prijevoza izlučen je višak vagona i lokomotiva za koje je odlučeno da će se prodati većinom kao staro željezo. U 2021. godini ukupno je prodano 320 vagona i 41 lokomotiva. Prodaja neaktivnog voznog parka nastavit će se i u idućim godinama te na taj način dodatno



smanjivati troškovi. Društvo je također uzelo u najam tri nove moderne elektrolokomotive tipa Siemens Vectron kako bi se svi ugovoreni prijevozi uspješno odradili.

Jedan od preduvjeta za povećanje produktivnosti i izvršenje prijevoza je cjelokupna informatizacije poslovnih procesa. U ožujku 2021. godine započela je implementacija komercijalno-operativno-tehničkog IT rješenja RailPro, koja je završena u rujnu 2021. godine, a završen je i projekt mrežnog izdvajanja informatike od HŽ Infrastrukture.

S obzirom na starosnu strukturu radnika u Društvu koja je oko 51 godine, zapošljavanje mladog kvalificiranog kadra jedan je od prioriteta za Upravu. Tijekom prošle godine zaposleno je 23 nova radnika raznih profila, a krajem godine objavljeni su natječaji za dodatna zapošljavanja uključujući i pripravnike. Nažalost primjetan je nedostatak kvalificiranih radnika te stručnog kadra na tržištu.

### Odobrena financijska sredstva od strane vlasnika

U 2020. godini Temeljem Odluke Vlade RH o odobrenju državne potpore za sanaciju društva HŽ Cargo d.o.o. (Klasa: 022-03/20-04/496, Urbroj: 50301-05/27-20-2) od 17. prosinca 2020. godine Društvu se daje zajam za osiguranje likvidnosti zbog teškoća u poslovanju. Iznos zajma je 50 milijuna HRK i koristi se u jednoj tranši najkasnije do 31.12.2020. Na iskorišteni iznos Zajma obračunava se redovna kamata po redovnoj kamatnoj stopi određenoj u visini 1% godišnje.

Sredstva iz dobivenog zajma za sanaciju utrošena su na slijedeće obveze:

HŽ Infrastruktura - plaćanje obveza po sporazumu do 31.4.2021.	14.600.711,86
OV d.o.o. - plaćanje obveza (nisu investicije)	12.716.167,41
Svjetska banka - plaćanje anuiteta	15.410.307,21
Europska komisija - vraćanje obveza po projektu Marco Polo (preuzeto od AGIT d.o.o.)	770.818,12
Likvidnost	6.501.995,40
<b>Ukupno</b>	<b>50.000.000,00</b>

U 2021. godini nije bilo odobrenih sredstava iz proračuna.

### Projekti u tijeku

**Svjetska banka** je kroz svoj projekt Održive Hrvatske željeznice u Europi, HŽ Cargo dala zajam u iznosu od 41,5 milijuna EUR.

Najvažniji projekti za koje su korištena sredstva Svjetske banke su:

- Isplata otpremnina radnicima
- Modernizacija sedam elektrolokomotiva
- Nabavka monoblok kotača za lokomotive
- Nabavka dijelova za revizije vagona (monoblok kotači, osovine, kočioni umetci, ležajevi)

Do kraja 2021. godine iskorišteno je 100% sredstava. Otplata zajma započela je u srpnju 2020. godine.

# Ljudski potencijali

## Broj i struktura radnika

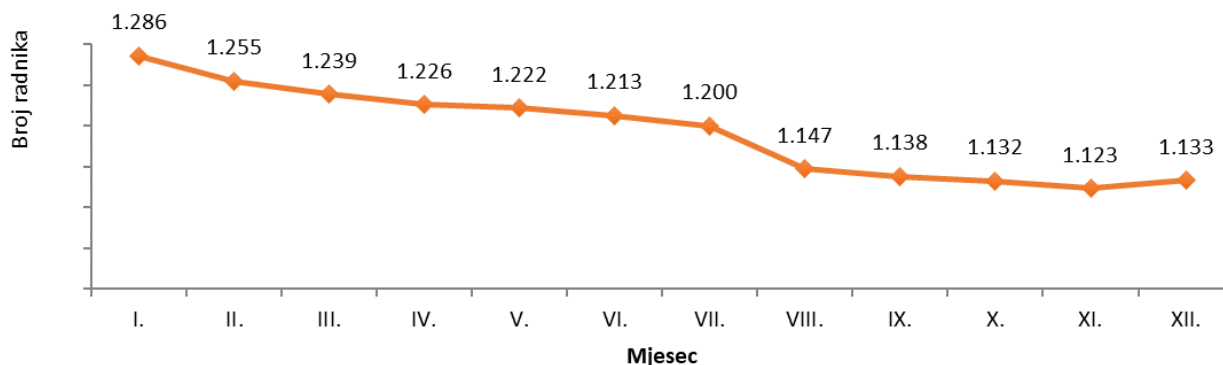
U 2021. godini nastavljena je racionalizacija broja radnika. Broj radnika na dan 31.12.2021. godine iznosila je 1.133, dok je na isti dan godinu ranije bilo zaposleno 1.304 radnika, što predstavlja smanjenje od 171 radnika. U 2021. godini prestao je radni odnos za 197 radnika, dok je novouposlenih 26, od čega je 23 iz građanstva, a troje je temeljem sudske presude vraćeno na rad.

### Broj radnika 2019. - 2021.

HŽ Cargo	2019.	2020.	2021.	Indeks 21/20
<b>Broj radnika na početku razdoblja</b>	<b>1.513</b>	<b>1.469</b>	<b>1.304</b>	<b>89</b>
<b>Otišli radnici</b>	89	184	197	107
<b>Novouposleni</b>	45	19	26	137
<b>Broj radnika na kraju razdoblja</b>	<b>1.469</b>	<b>1.304</b>	<b>1.133</b>	<b>87</b>
Od toga u željezničkom fondu	28	33	20	61

Na kraju 2021. godine bilo je zaposleno 1.113 radnik na neodređeno, a 20 radnika u željezničkom fondu. Željeznički fond (ŽF) je organiziran od 2014. godine kao vid dobrovoljnog zbrinjavanja naših radnika.

Kretanje broja radnika na kraju mjeseca 2021.



## Sigurnost i zdravlje radnika

Prosjek broja ozljeda na radu u rasponu od pet godina iznosi 23 godišnje. Broj ozljeda na radu je najviši bio 2018. godine kada je iznosio 31, a najniži u 2021. godini kada je iznosio 14 ozljeda na radu. U rasponu od pet godina, broj izgubljenih dana zbog ozljede na radu se smanjuje uz povećanje u 2017. godini, nakon čega ponovno slijedi smanjenje u 2018. i 2019. godini, ali i blago povećanje u 2020. i 2021. godini. Koeficijent izgubljenog radnog vremena zbog ozljede na radu se također smanjuje, uz povećanje u 2017. godini na 0,32% i ponovno smanjenje u 2018. i 2019. godini na 0,14%. Koeficijent izgubljenog radnog vremena je bio najviši u 2017. godini kada je iznosio 0,32%, a najniži u 2019. godini kada je iznosio 0,14%.

### Sigurnost i zdravlje radnika

Pokazatelj	2017.	2018.	2019.	2020.	2021.
Broj ozljeda na radu	28	31	22	22	14
Broj izgubljenih dana zbog ozljeda na radu	1.155	941	528	760	820
Prijavljena oboljenja na profesionalnoj osnovi	0	0	0	0	0
Smrtni slučajevi zbog ozljede na radu	0	0	0	1	0

Kontinuirano ulažemo u unapređenje zdravlja i sigurnosti svojih radnika. Stopa ozlijeđenih radnika je vrlo niska. Cilj nam je postići još nižu stopu ozlijeđenih radnika povećanjem poduzetih mjera opreza, edukacijama i stalnim praćenjem novosti vezanih za sigurnost na radnom mjestu. Naša Služba za zaštitu na radu odgovorno prati novosti na području zaštite na radu te redovno ažurira pravilnike i brine se o pravovremenoj edukaciji radnika u vezi tih pitanja.

### Usavršavanje radnika

Upravljanje ljudskim resursima pridonosi uspjehu svake organizacije kroz unapređenje odluka koje utječu na radnike kao najznačajniji resurs kompanije.

HŽ Cargo d.o.o. u svojstvu sudionika na tržištu rada Republike Hrvatske obvezan je kroz svoje djelovanje u okviru zapošljavanja i upravljanja ljudskim resursima primjenjivati važeće propise te poštivati prethodnu suglasnost Nadzornog odbora za svako novo zapošljavanje u Društvu. Prilikom novog zapošljavanja Društvo raspisuje javni natječaj i provodi selekcijski intervju radi selekcije kadrova.

U skladu sa Zakonom o sigurnosti i interoperabilnosti u željezničkom prijevozu, a u cilju održavanja visokog standarda sigurnosti prometa, tijekom 2021. godine obrazujemo radnike koji rade na radnim mjestima s posebnim uvjetima rada.

Tehnologija nastavlja ubrzano napredovati i zahtijeva od ljudi da svladavaju niz novih vještina samo kako bi nastavili raditi trenutni posao, a na tržištu se odvija nadmetanje za najkvalitetnijom radnom snagom koja već posjeduje potrebnu obuku i iskustvo. Predviđeni tehnološki iskorak trebaju provoditi motivirani i educirani radnici. S obzirom na starosnu strukturu radnika (51 godina) i skorašnjeg odlaska u mirovinu značajnog broja radnika, planira se zapošljavanje novih radnika svih profila. HŽ Cargo d.o.o. poduzima mjere kojima je cilj očuvanje cjelokupnog Društva i radnih mjesta, međutim, bez optimizacije poslovanja, nemoguće je pokušati osigurati održivost i prilagoditi ga trenutnoj situaciji na tržištu. Ovaj proces je možda i najzahtjevniji te predstavlja najveći izazov za Upravu društva.

### Dobrovoljni način zbrinjavanja radnika putem Željezničkog fonda

Kao opcija zbrinjavanja nakon utvrđivanja kolektivnog viška u Društvu je sukladno Kolektivnom ugovoru predviđeno zbrinjavanje radnika putem Željezničkog fonda. Željeznički fond je organiziran u HŽ Infrastrukturi d.o.o. kao sveopćem pravnom slijedniku društva HŽ Hrvatske željeznice holding d.o.o.

## Ljudska prava i borba protiv korupcije (antikorupcijski plan)

Svjesni ozbiljnosti problema korupcije HŽ Cargo d.o.o. u potpunosti podržava antikorupcijsku politiku Vlade Republike Hrvatske u nastojanju da iskorijeni korupciju iz društva. Radnici Društva poštuju načela Etičkog kodeksa u svom poslovanju i svakodnevnim aktivnostima.

## Sudski sporovi

Sudski sporovi značajno opterećuju poslovanje Društva. Na dan 31.12.2021. godine ukupno je bilo 305 aktivnih predmeta. Od toga, najveći broj predmeta predstavljaju sporovi s društvom HŽ INFRASTRUKTURA d.o.o. u ukupnoj vrijednosti 142.506.047,54 kuna.

Preostali predmeti odnose se na sporove s ostalim fizičkim osobama i pravnim osobama uglavnom vezano za isplatu te sporovi vezani uz poništavanje odluke o otkazu ugovora o radu.

Tijekom 2021. godine u cijelosti je okončano 92 spora. Dio okončanih sporova završio je pravomoćnim presuda a dio nagodbama.

# Tržište prijevoza robe

## Prijevoz robe u RH

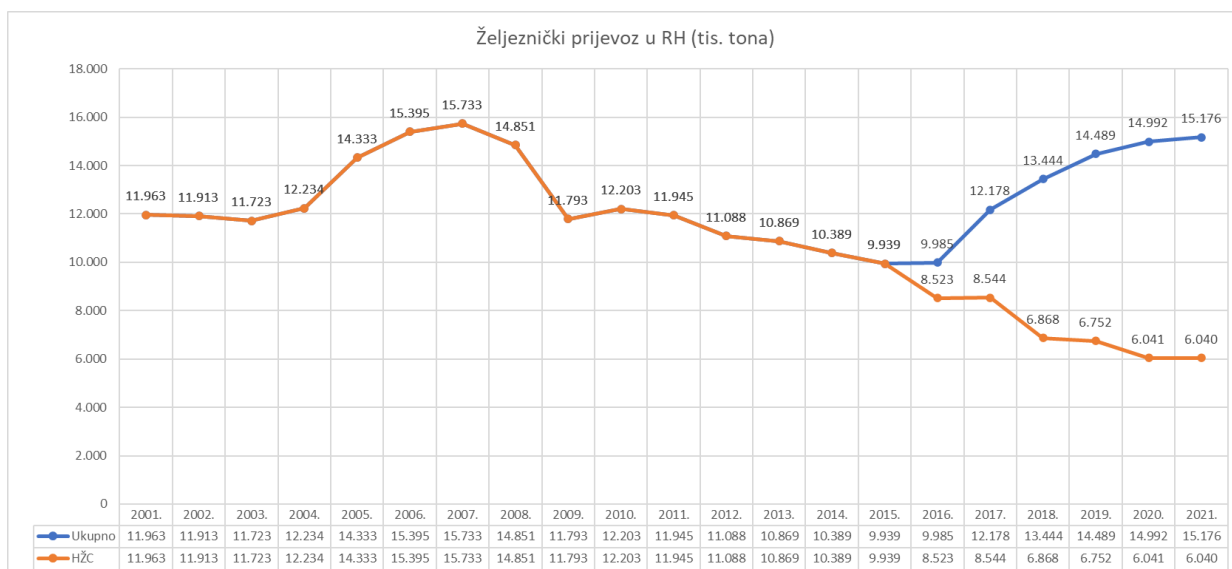
Ukupan prijevoz robe u Republici Hrvatskoj u 2021. godini povećan je za 4%, odnosno za 4,5 milijuna tona u odnosu na prethodnu godinu od čega je cestovni prijevoz porastao za 4,3 milijuna tona (5%), a željeznički za 0,2 milijuna tona (1%).

Tonski kilometri prevezene robe veći su za 3,7 mlrd. NTKM ili za 3% u odnosu na isto razdoblje prethodne godine. Cestovni prijevoz porastao je za 1,4 mlrd NTKM (11%), a željeznički se smanjio za 0,1 mlrd NTKM (3%)

### Ostvareni prijevoz robe po vrstama prijevoza od 2019. do 2021.

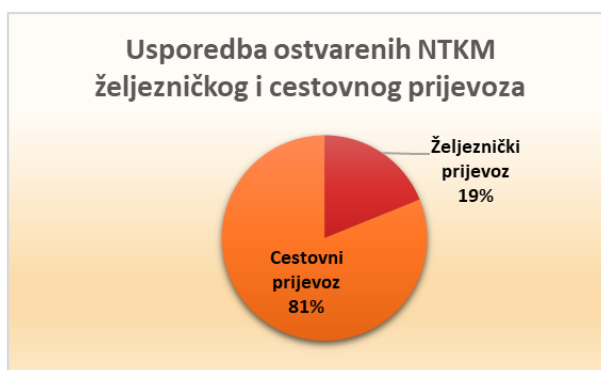
OSTVARENI PRIJEVOZ	2019.	2020.	2021.	Indeks 21/20
1	2	3	4	5
<b>UKUPAN PRIJEVOZ ROBE (tis. tona)</b>	<b>122.970</b>	<b>123.287</b>	<b>127.794</b>	<b>104</b>
Željeznički prijevoz	14.449	14.992	15.176	101
Cestovni prijevoz	81.110	80.693	84.953	105
Cjevovodni transport	8.298	9.253	9.158	99
Pomorski i obalni prijevoz	18.296	17.400	17.809	102
Prijevoz unutrašnjim vodenim putovima	815	948	697	74
Zračni prijevoz	2	1	1	100
<b>UKUPNO - TONSKI KILOMETRI (mil.)</b>	<b>119.053</b>	<b>110.942</b>	<b>114.707</b>	<b>103</b>
Željeznički prijevoz	2.911	3.279	3.172	97
Cestovni prijevoz	12.477	12.254	13.629	111
Cjevovodni transport	1.675	1.914	2.164	113
Pomorski i obalni prijevoz	101.937	93.437	95.707	102
Prijevoz unutrašnjim vodenim putovima	51	57	34	60
Zračni prijevoz	2	1	1	100

Izvor: DZS, Priopćenje TRAN-2021-1-1/4, od 15.02.2022.



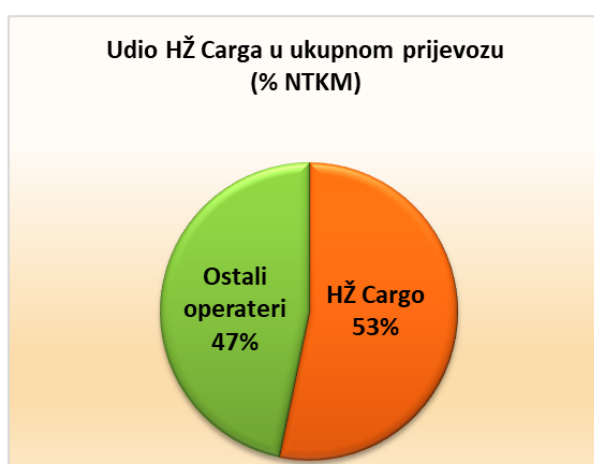
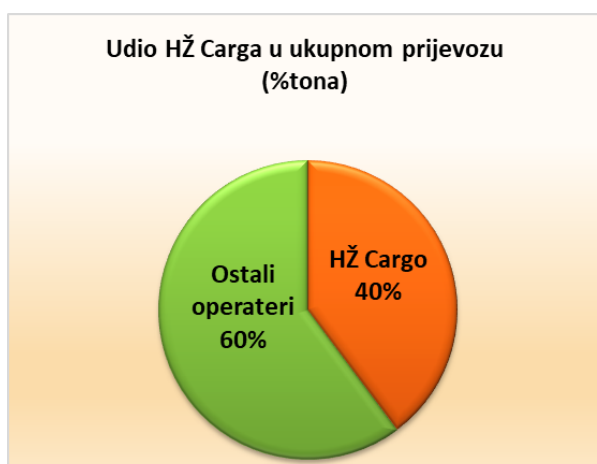
Karakteristika tržišta prijevoznika robe u Hrvatskoj je ograničenost kratkim relacijama, te znatno bolja cestovna infrastruktura od željezničke, stoga nije neočekivano da željeznički prijevoz robe ostvaruje manje NTKM od cestovnog prijevoza koji je najveći konkurent željezničkom prijevozu. U ukupnom željezničkom teretnom prijevozu u 2021. godini unutarnji prijevoz imao je udio 20%, uvoz 11%, izvoz 38%, a tranzit 31%.

Promatrajući odnos samo željezničkog i cestovnog prijevoza robe u 2021. godini udio željezničkog prijevoza u tonama se smanjio za 1 postotni poen (sa 16% na 15%), a NTKM se smanjio za 2 postotna poena (sa 21% na 19%) u odnosu na 2020. godinu.



Od 2016. godine na liberalizirano tržište željezničkog teretnog prijevoza ozbiljnije se uključuju i ostali operateri te im od tada udio na tržištu kontinuirano raste. Osim HŽ Carga u RH je registrirano još 12 operatera.

U 2021. godini prevezli su 9.136 tis. tona robe i ostvarili 1.483 mil. NTKM, te im tržišni udio iznosi 60% u tonama i 47% u NTKM

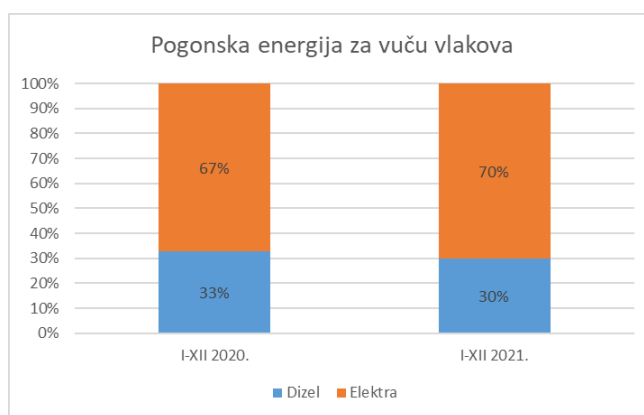


### Ekološka prednost željeznice

U Hrvatskoj se u proteklim godinama događa porast željezničkog prijevoza tereta sa 5% više prevezenih tona u 2021. nego u 2019. godini.

U sklopu prometne strategije Europske unije iz 2011. godine, formiran je strateški dokument Bijela knjiga o prometu, kojemu je cilj do 2050. godine smanjiti emisiju stakleničkih plinova za najmanje 60% u odnosu na baznu početnu 1990. godinu, kao i preusmjeriti više od 50% teretnog cestovnog prijevoza duljeg od 300 km na željeznički i vodeni promet. Ako uzmemo u obzir da teretni vlak kojeg vuče dizelska lokomotiva troši po prevezenoj toni troši manje goriva od kamiona vidi se koliki bi utjecaj na smanjenje štetnih emisija CO<sub>2</sub> imalo prebacivanje tolike količine tereta sa ceste na željeznicu.

Iz grafikona je vidljivo da u HŽ Cargo prevladava elektro vuča, te da je u 2021. udio elektro vuče 70%, a dizel vuče 30%.



## Željeznička infrastrukturna mreža



Dionicama na kojima obavljamo djelatnost željezničkog prijevoza robe upravlja HŽ Infrastruktura d.o.o., a raspolaže s 2.617 km pruge. Jednokolosiječne pruge u uporabi iznose 2.342 km ili 89,5%, a dvokolosiječne pruge 275 km ili 10,5 %. Elektrificirano je 970 km ili 37,1%<sup>1</sup>.

Više od polovice ukupne duljine željezničke mreže bilo je izvan ciklusa obnove u prethodnim godinama, što znači da je prosječni uporabni vijek pružnog gornjeg ustroja na neobnovljenim dionicama mreže prekoračen i da ga više nije moguće uobičajenim mjerama redovitog održavanja održati u tehničko uporabnom stanju za siguran tijek prometa projektiranom brzinom. Infrastrukturni kapaciteti na neobnovljenim prugama su dotrajali, a na tim dionicama pruga postoji potreba smanjivanja brzine kako bi se sadašnji obujam prometa odvijao sigurno i odgovarajućom dinamikom.

<sup>1</sup> HŽ Infrastruktura –Statistika 2020.



## Međunarodni željeznički koridori važni za Hrvatsku

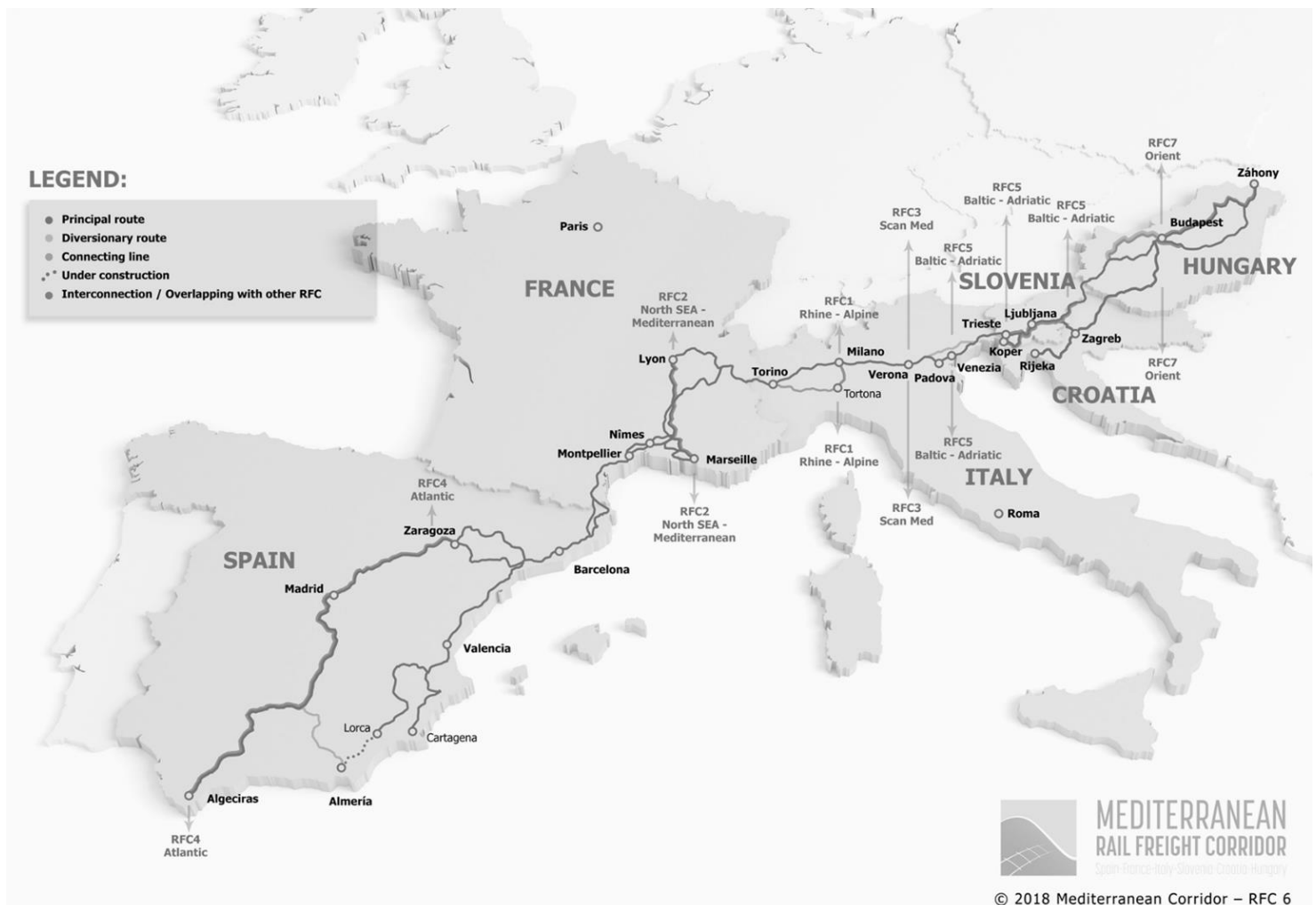
Najveći dio prijevoza obavljamo na tri glavna koridora u Hrvatskoj: RH1, RH2 i RH3, koji su na slici infrastrukturne mreže u Hrvatskoj mogu vidjeti označeno crvenom bojom.

RH1 koridor je najkraća i najbrža veza između srednje i zapadne Europe s jugoistočnom Europom. RH2 koridor je vrlo važan jer jednim ogrankom spaja našu najveću luku Rijeka sa zemljama srednje i istočne Europe, a s drugim ogrankom preko Ogulina i Knina naše srednjodalmatinske luke Split, Šibenik i Zadar.

RH3 koridor preko BiH povezuje luku Ploče i južni dio RH sa Slavonskim Šamcem te preko Vrpolja i Osijeka do granice s Mađarskom i do zemalja srednje i istočne Europe.

Prijevoz po Hrvatskim međunarodnim koridorima u 2021. godini bio je najveći na RH2 koridoru.

Odlukom Europske komisije 18. listopada 2013. definirano je devet koridora Osnovne prometne mreže EU. Od tih koridora Mediteranski koridor (RFC 6) uključuje i ogranak RH2.



## Zatvori pruga

Radovi na željezničkoj infrastrukturi u Hrvatskoj, iako su prijeko potrebni, istovremeno predstavljaju i veliki operativni problem za sve željezničke operatere. Česti zatvori pruga uzrokuju velika kašnjenja u izvršenjima ugovorenih prijevoza i narušavaju odnose sa kupcima čija roba nije prevezena u dogovorenom roku. Veliki problem je granični prijelaz Gyekenyes (Mađarska) koji ima sve manju propusnu moć zbog velikog broja vlakova koji čekaju primopredaju.

U 2021. godini na izvršenje prijevoza najviše su utjecali zatvori na riječkoj pruzi:

- Neprekidni vikend zatvori Generalski Stol – Gornje Dubrave – Kukača – Oštarije
- Dnevni zatvori Lokve – Fužine, Drivenik – Plase, Škrljevo – Sušak Pećine

Ostali zatvori:

- Zagreb Zapadni – Savski Marof – neprekidni zatvori naizmjenično desni i lijevi kolosijek, plus dnevni zatvori
- Dnevni vikend zatvori Ivanić Grad – Prečec – Dugo Selo
- Neprekidni zatvori Vukovar Borovo Naselje – Vinkovci

## Lička pruga

HŽ Cargo d.o.o. nacionalni je željeznički teretni prijevoznik koji prometuje na kompletnoj željezničkoj mreži u Hrvatskoj te na taj način podupire sve gospodarske subjekte koji imaju potrebu za željezničkim prijevozom.

Prijevoze na Ličkoj pruzi (Ogulin → Zadar – Šibenik – Split) većinom obavlja HŽ Cargo dok su ostali prijevoznici prisutni u manjoj mjeri. Lička pruga je tehnološki iznimno zahtjevna za obavljanje prijevoza zbog konfiguracije terena i činjenice da nije elektrificirana. HŽ Cargo za te prijevoze mora angažirati dvije lokomotive za prijevoz jednog vlaka smanjene mase, osigurati manevriranje u kolodvorima Knin, Perković te lukama Zadar, Šibenik i Solin, te angažirati osoblje za početne ili završne radnje u lukama. Sve to uzrokuje visoke troškove koje sadašnja cijena prijevoza ne može pokriti.

Željeznica kao ekološki prihvatljiv način prijevoza tereta mora i može povećati konkurentnost luka u Dalmaciji što je strateški i vitalni interes Republike Hrvatske. Lička pruga jedina je željeznička veza luka Dalmacije i ostatka Hrvatske te o njoj ovise gospodarski subjekti Žitni Terminal, Petrokemija, Cemex, CIOS i brojni drugi. Obzirom da su navedeni prijevozi za HŽ Cargo neprofitabilni i uzrokuju velike gubitke i ako se ne pronađe adekvatan model poticaja oni će se postupno smanjivati dok se u konačnici potpuno ne ukinu. Ukupan gubitak ostvaren prijevozima na Ličkoj pruzi u 2021. godini iznosi 31,3 milijuna kuna.

## Financijski okvir

Ukupni poslovni prihodi u 2021. godini iznose 429,4 mil. HRK dok ukupni poslovni rashodi iznose 399,6 mil. HRK. Ostvarena operativna dobit (EBITDA) iznosi 29,8 mil. HRK što je za 19,1 mil. HRK ili 177% više u odnosu na 2020. godinu. EBITDA je povećana usprkos manjim poslovnim prihodima zato što su značajno smanjeni troškovi radnika, sukladno smanjenju broja radnika, ali su i svi ostali operativni troškovi stavljeni pod kontrolu te su zadržani na razini prethodne godine unatoč povećanom prijevozu.

Opis	I-XII 2020.	I-XII 2021.	Indeks 2021./2020.
<b>Prihodi od prodaje</b>	<b>413.564.901</b>	<b>405.340.522</b>	98
Prihodi od usluga prijevoza robe	371.551.758	358.797.169	97
Prihodi od ostalih usluga u prijevozu	42.013.143	46.543.354	111
<b>Prihodi od zakupa nekretnina</b>	<b>8.341.752</b>	<b>8.065.629</b>	97
<b>Prihodi od prodaje robe i materijala</b>	<b>11.849.712</b>	<b>15.975.069</b>	135
<b>UKUPNO POSLOVNI PRIHODI</b>	<b>433.756.365</b>	<b>429.381.221</b>	99
<b>Materijalni troškovi</b>	<b>203.980.475</b>	<b>208.853.627</b>	102
Troškovi sirovina i materijala	79.434.660	80.922.884	102
Troškovi prodane robe	11.991.279	15.787.493	132
Ostali vanjski troškovi (usluge)	112.554.536	112.143.250	99,6
<b>Troškovi radnika</b>	<b>212.353.066</b>	<b>186.245.358</b>	88
Plaće i doprinosi	183.444.241	169.563.844	92
Prijevoz na posao i s posla	5.899.099	4.507.571	76
Ostali troškovi radnika	23.009.726	12.173.943	53
<b>Ostali troškovi</b>	<b>6.669.932</b>	<b>4.466.630</b>	67
<b>UKUPNO POSLOVNI RASHODI</b>	<b>423.003.473</b>	<b>399.565.615</b>	94
<b>EBITDA</b>	<b>10.752.893</b>	<b>29.815.605</b>	277
<b>EBITDA marža</b>	<b>2%</b>	<b>7%</b>	280
Amortizacija	-93.249.870	-93.772.476	101
Ostali poslovni prihodi	21.991.413	42.684.139	194
Ostali poslovni rashodi	-8.105.790	-20.973.833	259
Vrijednosno usklađenje	-12.501.012	-6.216.332	50
Rezerviranja	-13.916.095	-692.700	5
<b>EBIT</b>	<b>-95.028.461</b>	<b>-49.155.596</b>	52
<b>EBIT marža</b>	<b>-28%</b>	<b>-10%</b>	37
Financijski prihodi	4.900.402	10.229.407	209
Financijski rashodi	-13.534.775	-18.832.551	139
<b>Dobit/Gubitak</b>	<b>-103.662.834</b>	<b>-57.758.740</b>	56
<b>Ukupno prihodi</b>	<b>460.648.181</b>	<b>482.294.767</b>	105
<b>Ukupno rashodi</b>	<b>564.311.015</b>	<b>540.053.507</b>	96
<b>Gubitak godine</b>	<b>-103.662.834</b>	<b>-57.758.740</b>	56

Neto gubitak u 2021. godini iznosi 57,8 mil. HRK, te je smanjen za 45,9 mil. HRK ili 44% u odnosu na 2020. godinu.

Analizom gubitka utvrđeno je da je najveći uzrok prijevoz pojedinačnih vagonskih pošiljaka i prijevozi na Ličkoj pruzi. Očekuje se izrada metodologija poticaja kako bi navedeni prijevozi postali rentabilni.

## Prihodi

Ukupni prihodi u 2021. godini iznose 482,3 mil. HRK što je povećanje za 21,6 mil. HRK ili 5% u odnosu na prethodnu godinu.

Prihodi od usluga prijevoza robe smanjeni su za 12,8 mil. HRK ili 3%. Unatoč prevezenih 45,7 tisuća tona robe više nego u godini ranije, ostvarene su manje prosječne cijene po toni, te je stoga i ostvaren manji prihod.

Planirani poticaji za prijevoz pojedinačnih vagonskih pošiljaka i prijevoz po Ličkoj pruzi u iznosu od 60 milijuna HRK nisu isplaćeni.

Najveći dio prihoda ostvaruje se upravo od usluge prijevoza robe i zato je nužna daljnja optimizacija poslovanja, a s rashodovne strane nastavak smanjenja troškova.

## Rashodi

Ukupni rashodi u 2021. godini iznose 540,1 mil. HRK i manji su za 24,3 mil. HRK ili 4% u odnosu na prethodnu godinu.

Troškovi radnika u 2021. godini smanjeni su za 26,1 mil. HRK ili za 12% u odnosu na godinu ranije. Smanjenje troškova radnika u skladu je sa smanjenjem broja radnika za 171 u odnosu na godinu ranije. Troškovi radnika imaju udio od 34% u ukupnim troškovima. Godinu ranije udio je bio 38%.

Budući da HŽ Cargo posjeduje velik broj vagona i lokomotiva, amortizacija predstavlja velik udio u ukupnim troškovima sa 17%. U odnosu na godinu ranije amortizacija je povećana za 0,5 mil. HRK ili 1%.

Troškovi sirovina i materijala u ukupnim troškovima imaju udio 15%, a najveći dio odnosi se na potrošeno gorivo i električnu energiju za vuču vlakova. U 2021. godini veći su za 1,5 mil. HRK ili 2%. Krajem 2021. godine došlo je do najavljenog povećanja troškova električne energije za vuču te su oni povećani za 4,2 mil. HRK odnosno 15%.

Ostali vanjski troškovi (usluge) manji su za 0,4 mil. HRK ili 0,4% u odnosu na godinu ranije.

Ostali troškovi smanjeni su za 2,2 milijuna HRK odnosno 33%., a to se prvenstveno odnosi na trošak preračuna dizel goriva HŽ Putničkom prijevozu kojeg u 2021. nije bilo.

Ostali poslovni rashodi povećani su za 12,9 milijuna HRK odnosno 159%.

Financijski rashodi veći su za 5,3 milijuna HRK odnosno 39%

# Investicije

Investicijska aktivnost u 2021. godini smanjena je za 9% u odnosu na 2020. godinu i iznosi 49,7 mil. HRK.

Najznačajnije investicije su:

- modernizacija 430 vagona serija u iznosu od 38,4 mil. HRK
- modernizacija 3 dizel hidraulične lokomotive serije 2132 u iznosu od 8,3 mil. HRK
- ulaganja u IT u iznosu od 2,2 mil. HRK – sustav RailPro i ostali IT projekti

Izvori financiranja su iz kredita Svjetske banke za investicije u vagone, a ostalo su vlastiti izvori.

## Sustav RailPro

Vodeći se ciljem povećanja produktivnost procesa upravljanja, izvršenja prijevoza i produktivnosti rada Društvo je donijelo odluku o potrebi cjelokupne informatizacije poslovnih procesa. Proces implementacije komercijalno-operativno-tehničkog IT rješenja RailPro započeo je u ožujku 2021. godine.

Komercijalno-operativno-tehničko IT rješenja RailPro obuhvaća:

- Komercijalno i komercijalno-transportni dio
- Organizaciju prometa - operativno dispečerski dio
- Izvršenje prijevoza kroz rad izvršnih radnika
  - Strojovođa
  - Pregledača vagona
  - Vlakovođa
  - Transportnih komercijalista
- Kontrolu prihoda
- Tehničku službu i održavanje
- Nadzor nad izvršenjem prometa (sigurnost prometa, kontroling)

U procesu implementacije detaljno su se snimili svi poslovni procesi, izvršila se prilagodba IT rješenja, održala edukacija radnika i izvršio probni rad. Implementacija je završena u rujnu 2021.

U sljedećem periodu 2021. godine radilo se na daljnjem razvoju, pojednostavljenju i optimizaciji svih radnih procesa te postupnom prelasku na nova rješenja. U daljnjem periodu nastavit će se navedene aktivnosti, uz prilagodbu svih internih propisa i potpunom prelasku na nova rješenja.

## Ostali IT projekti

Od ostalih IT projekata u 2021. godini u potpunosti je završeno sljedeće:

- Mrežno odvajanje HŽ Cargo direkcije od HŽ Infrastrukture.
- Migracija novije HŽ Cargo serverske infrastrukture iz HŽI u vanjski data centar
- Migracija i integracija AGIT sustava u HŽ Cargo IKT sustav.

- Analiza, racionalizacija, migracija starije serverske infrastrukture i servisa u održavanju HŽI-a. U potpunosti migrirana sva oprema iz HŽI data centra te sve povezane usluge održavanja centralne infrastrukture.
- Time je ujedno zaključeno održavanje/hosting projekta IS Cargo.

Također su započeti i slijedeći projekti čije se završavanje očekuje u 2022. godini:

- Izgradnja vlastitog data centra
- Racionalizacija i centralno upravljanje ispisnim sustavom
- Promjena načina vođenja i korištenja hardverskih i softverskih resursa u cilju efikasnosti poslovanja

### Prodaja neaktivnih vagona i lokomotiva

Vagoni i lokomotive koji su u neaktivnom statusu odnosno koji se ne koriste dodatno opterećuju poslovanje HŽ Carga. Zato je u 2021. godini prodano 342 vagona za ukupnu vrijednost 9,3 milijuna HRK i 55 lokomotiva za 3,6 milijuna HRK.

## Analiza duga

Dugoročne obveze	31.12.2020.	31.12.2021.
- obveze prema bankama	114.583.334	363.909.701
- obveze prema PU (Upravni ugovor)	4.885.198	66.003.387
- odgođena porezna obveza	2.598.058	2.598.058
- financijski leasing	1.605.839	980.487
- operativni leasing	374.861	813.420
UKUPNO	124.047.289	434.305.053

Kratkoročne obveze	31.12.2020.	31.12.2021.
- obveze prema dobavljačima	330.876.223	338.338.030
- obveze prema bankama	310.412.945	42.407.520
- obveze za zajmove	51.643.491	52.983.410
- ostale obveze	30.857.237	64.429.555
- obveze prema zaposlenima	12.428.184	8.844.713
- obveze prema PU (Upravni ugovor)	7.327.797	31.707.252
- obveze za poreze doprinose i sl.	6.348.867	10.600.718
- operativni leasing	417.318	615.962
- obveze za predujmove	374.342	3.822.782
UKUPNO	750.686.403	553.749.941

**SVEUKUPNO 874.733.692 988.054.995**

Ukupne obveze u 2021. godini veće su za 13% u odnosu na 2020. godinu. Najveće povećanje vidi se na obvezama prema Poreznoj upravi (Upravni ugovor) u iznosu od 85,5 milijuna HRK i na ostalim obvezama u iznosu od 33,5 milijuna HRK. Promjena na obvezama prema bankama dogodila se zbog prebacivanja zajma Svjetske banke iz kratkoročnih obveza u dugoročne obveze.

## Izloženost rizicima

Rizici	Opis	Mogućnost ublažavanja
<b>Ekološki aspekti</b>		
Rizik izljeva opasnih tvari	Dio roba koje prevozimo su opasne tvari te se u slučaju nezgode može dogoditi njihov izljev	Unapređenje i pridržavanje pravilnika i propisa, edukacije zaposlenika, redovno održavanje voznog parka.
Rizik od požara	Raslinje oko pruge može se zapaliti prilikom prolaska vlaka unatoč svim ranije poduzetim aktivnostima zaštite od požara	Unapređenje i pridržavanje pravilnika i propisa, edukacije zaposlenika, redovno održavanje voznog parka i opreme za zaštitu od požara.
<b>Ekonomski aspekti</b>		
Tržišni rizik	Promjena tokova roba - tranzit Gubitak većih kupaca na domaćem tržištu	Istraživanje tržišta Unapređenje prodajnih procesa Modernizacija poslovnih procesa
Rizik likvidnosti i kreditni rizik	Zbog kontinuiranih operativnih gubitaka Društvo je dovedeno u stanje narušene likvidnosti	Finacijska konsolidacija/sveobuhvatan program restrukturiranja
Tehnološki rizik	Zastarjeli vozni park Nepostojanje adekvatne informatičke podrške	Nabavka novih lokomotiva i vagona i implementacija operativnog softvera.
Valutni rizik	Postoji zbog poslovanja na međunarodnom tržištu. Nepredvidive promjene deviznih tečajeva mogu utjecati na poslovanje Društva.	Bankarska osiguranja, valutne klauzule.
<b>Socijalni aspekti</b>		
Rizik kadrova	Rizik kadrova vezan je za neodgovarajuću strukturu radnika i visoku prosječnu starosnu dob	Provođenje Plana modernizacije i povećanja učinkovitosti poslovanja
Rizik ugleda	Rizik ugleda javlja se kao posljedica negativne javne percepcije. Osim same percepcije javnosti HŽ Carga, na naš ugled utječe i ugled HŽ Infrastrukture i stanje pruga, na koje HŽ Cargo nema puno utjecaja. Sigurnost na prugama i brzina dolaska na određite uvelike utječu na percepciju HŽ-a u javnosti i odluku kupca kojom vrstom prometa ili kojim željeznicama će prevoziti robu.	Kontinuirano unapređenje odnosa s kupcima i poboljšanje komunikacije s javnošću putem medija.
Rizik organizacije	Nedovoljna brzina prilagodbe uvjetima na tržištu	Modernizacija poslovnih procesa, kontinuirano praćenje tržišta i fleksibilnost poslovanja



## Naši dionici

Naši poslovni procesi i interesi isprepliću se s mnogim poslovnim i javnim subjektima, unutarnjim i vanjskim na ekološkoj, ekonomskoj i socijalnoj razini. Naši ključni dionici su kupci i dobavljači, zaposlenici te Ministarstvo mora, prometa i infrastrukture. Suradnju ostvarujemo s lukama, ostalim željezničkim poduzećima u regiji, sindikatima, stručnim tijelima, regionalnim tijelima i dr.

### Kupci i dobavljači

Špediteri koji nude uslugu prijevoza od vrata do vrata i poduzeća koja prevoze veće količine robe.

### Prijevozni partneri

Preko članstva u Europskim željezničkim organizacijama (UIC, CIT) jačamo suradnju s ostalim željezničkim prijevoznicima i izmjenjujemo informacije o željezničkom tržištu. Cilj nam je i u budućnosti ostvarivati i razvijati kvalitetnu suradnju s našim poslovnim partnerima.

## ZAVRŠNA RIJEČ

Osnovni preduvjet za opstojnost Društva HŽ Cargo je završetak financijske konsolidacije u sklopu programa restrukturiranja te nastavak započetog procesa modernizacije. Tijekom 2021. godine započeti su brojni projekti na modernizaciji IT sustava, u najam su uzete moderne lokomotive Siemens Vectron, optimiziran je broj vagona i nastavila se analiza svih troškova. Te analize su pokazale da su prijevozi pojedinačnih pošiljaka i prijevozi na Ličkoj pruzi i dalje uzroci značajnih gubitaka u poslovanju, zbog čega je jedan od uvjeta za nastavak obavljanja navedenih prijevoza uspostava sustava poticaja od strane Republike Hrvatske. Ukoliko do toga ne dođe, HŽ Cargo će morati prestati pružati te usluge. Uz nastavak svih započetih procesa i daljnje optimiziranje poslovanja, Društvo ima šansu zadržati svoju poziciju najvećeg željezničkog prijevoznika u Hrvatskoj. Dok se ne donesu potrebne odluke o prihvaćanju Programa restrukturiranja Društvo HŽ Cargo posluje isključivo sukladno Planu kriznog upravljanja iz 2021.godine

Uprava – Direktor

Dragan Marčinko

